

回復期リハビリテーション病棟について

大阪鉄道病院では、平成20年10月、9階病棟に「回復期リハビリテーション病棟」を新設してから3年余りが経過しました。

回復期リハビリテーション病棟では、脳血管障害や大腿骨頸部骨折などの病気の発症後2ヶ月以内の患者さんを対象に、社会復帰を目的としたリハビリテーションを実施しています。



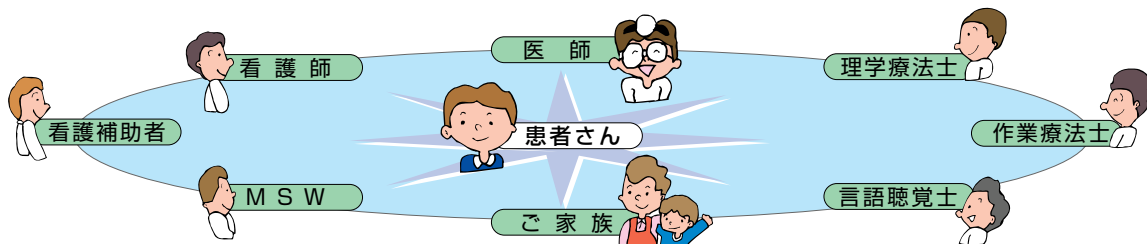
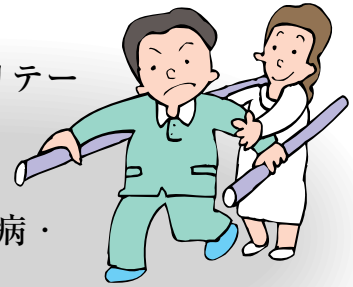
当院は、急性期医療で実施する診療・治療が終了した時点から、できるだけ早期に回復期リハビリテーションの対象として対応しています。回復期リハビリテーションは、急性期医療における治療と同様に緊急性を要し、開始が遅れてしまうと、社会復帰の可否など予後を大きく左右することになりますので、急性期医療との連携を緊密に行う必要があります。

回復期リハビリテーションは、急性期医療における治療と同様に緊急性を要し、開始が遅れてしまうと、社会復帰の可否など予後を大きく左右することになりますので、急性期医療との連携を緊密に行う必要があります。



●当院の特徴

- ① リハビリテーション科の常勤医師2名が、回復期リハビリテーション病棟専任で診療を担当
 - ② 関係職種が共同で訓練プログラムを作成
 - ③ 呼吸器内科、循環器内科、消化器内科、血液内科、糖尿病・代謝内科による診療サポート
 - ④ このほか、入院中の種々の合併症に対して各診療科が診療サポート
 - ⑤ CTやMRIなどの検査機器を整備
 - ⑥ 看護師20名が患者さんご自身で生活できることを目指した看護を提供
 - ⑦ 理学療法士13名、作業療法士9名、言語聴覚士3名がリハビリテーションを実施
 - ⑧ 医療ソーシャルワーカー4名が、退院調整や在宅復帰などを支援
- これらの協力体制のもと、チーム医療を実践しています。



●リハビリテーション部門の紹介

医 師

高齢化社会の進展に伴い、脳血管障害や大腿骨頸部骨折などの疾病により障害が残る患者さんは今後も増加していくと予想されます。リハビリテーション科の医師は、看護師、リハビリ技士、医療ソーシャルワーカーと協力して、患者さんが「より質の高い生活」を得られるよう治療を提供してまいります。

看 護 師

患者さんやご家族のご希望を取り入れながら、食事や排泄、入浴など、退院後のご自宅での生活を円滑に送ることができるよう援助しています。

また、再発予防に対する管理や指導も厳重に行っています。病棟では、季節ごとの行事を計画し、リフレッシュできる時間も設けています。

理学療法士・作業療法士・言語聴覚士

私たちは、常に機能回復を追求し、その上に成り立つ高い能力の獲得と自宅復帰、社会参加にこだわりを持ち治療を実践しています。また、患者さんの目線を大切にしつつ、それぞれが専門性を十分に発揮し、連携を図りながら効率よく効果のある医療を高頻度に提供するように努めています。

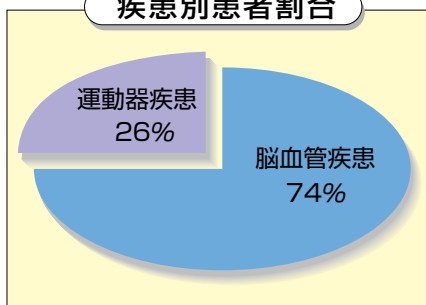
医療ソーシャルワーカー

私たちは、入院患者さんが治療やリハビリに専念できるよう、患者さんやご家族とともに考え、問題解決や社会復帰に向けてサポートさせていただきます。

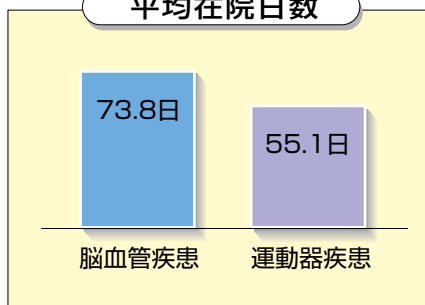
また、患者さんの退院後は、地域のなかで“安心して自分らしく暮らす”ことができるよう、院内スタッフや在宅生活を支える専門職と連携し、シームレスケアを支援いたします。

●実 績 (平成 23 年 4 月～平成 23 年 12 月)

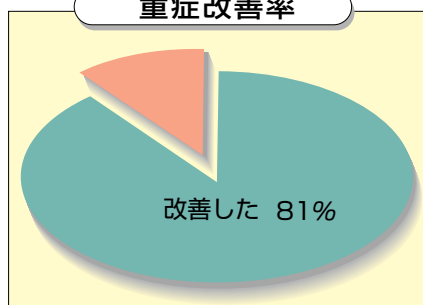
疾患別患者割合



平均在院日数



重症改善率



入院時ADLが10点以上で、退院時に3点以上改善した患者さんの割合です。

在宅復帰率：約 94%

退院患者さんのうち、ご自宅に退院された方の割合です。

重症者比率：約 28%

入院患者さんのうち、日常生活機能（「寝返り」「起き上がり」「食事の摂取」等）の点数が10点以上（重症）の方の割合です。

また、退院時訪問指導や外出訓練を適宜実施しています。

外来診療担当医の異動について

以下の外来診療担当の医師が異動となります。

	3月31日退職	4月1日着任
呼吸器内科	岡本 隆司	田中 秀典・晋山 真実
消化器内科	南 竜城・川浦 由起子	石田 哲士
外 科	田中 幸恵	松村 篤
整形外科	糸原 朋信・古家 雅之	禰 史明・吉田 拓・佐柳 潤一
婦 人 科	藤山 史恵	熊谷 広治
耳鼻咽喉科	宮田 啓史	恒川 宜子
眼 科	春田 亘史 (4月以降も非常勤で外来を担当します)・福嶋 葉子	森川 涼子・河嶋 瑠美
	4月30日退職	
呼吸器内科	岡 隆子 (外来は3月末で終了)	

外来診療について

受付時間は基本的に午前8時30分～11時となっていますが、一部の診療科によっては、受付時間の変更や予約診療のみとなっていますのでご注意ください。

◆呼吸器内科

睡眠時無呼吸症候群 (SAS) 外来は毎週水曜日、禁煙外来は毎週水曜日午後です。

◆循環器内科

ペースメーカー外来は、第2・3金曜日の午後です。

◆血液内科

水曜日の外来は予約再診のみとなっています。

◆神経内科

原則として当院に入院中の患者さん及び当院で他科を受診中の患者さんの院内紹介を診療対象とさせていただきます。

◆精神神経科

診療は完全予約制となっています。

◆皮膚科

月・火・木・金曜日は一般皮膚科、水曜日の1診は形成のみ、2診は午後に予約のみで皮膚腫瘍・潰瘍外来及び皮膚がんに対するセカンドオピニオン外来を行っています。

◆泌尿器科

木曜日の初診受付は10時までとなっています。

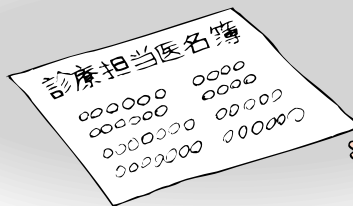


『診療担当医名簿』の配置について

大阪鉄道病院では、患者さんに対するサービスの一環として、外来診療の担当医を曜日別に表示した『診療担当医名簿』を院内に配置しています。

以前より各診療科に表示をしていましたが、患者さんに自由にお持ち帰りいただけるように、印刷したものを1階の総合案内、再来受付機横、外科系ブロックの外待合、2階の内科系ブロックの外待合、皮膚科・耳鼻咽喉科・眼科ブロックの外待合に配置しております。

なお、『診療担当医名簿』の内容は、毎月変更となりますので右上に印刷されている日付を確認のうえ最新のものをご利用ください。



高血圧を防ぐ食事

昆布の表面に付着している白い粉はマンニットという成分で、降圧作用や利尿、むくみとりの作用があります。

また、ミネラル分のアルギン酸は余分な塩分を排泄する働きがあるため、高血圧に効果があるとされています。

<アジの昆布煮 (2人分)>

- ① 鍋に水(1 $\frac{1}{4}$ カップ)と昆布(7cm角)を入れ、しばらく置いてから火にかけ、10分程煮る。アジ(2尾)はエラ・腹ワタ・ゼイゴを取ってきれいに洗い、両側に包丁目を入れる。
- ② ①の鍋に、酢(大さじ2 $\frac{1}{2}$)・酒(大さじ2)・醤油(大さじ1)・生姜の皮($\frac{1}{2}$ かけ分)を入れて煮立て、アジの表になるほうを上にして並べ、アクを取ったら落とし蓋をして中火で煮る。
- ③ アジが煮えたら器に盛り、昆布を細切りにして添える。
(1人分：171Kcal)



「健康講座」 開催のご案内

- 4月 日時 平成24年4月24日(火)
場所 大阪鉄道病院 講堂(3階)
講師 大阪鉄道病院 外科 医長 清水 啓二
内容 創感染の治療と予防について
 - 5月 日時 平成24年5月22日(火)
場所 大阪鉄道病院 講堂(3階)
講師 大阪鉄道病院 整形外科
内容 未定
 - 6月 日時 平成24年6月26日(火)
場所 大阪鉄道病院 講堂(3階)
講師 大阪鉄道病院 消化器内科
内容 未定
- ★定員60名・無料
★予約は不要です
どなた様も、ご自由にお越し下さい。

